

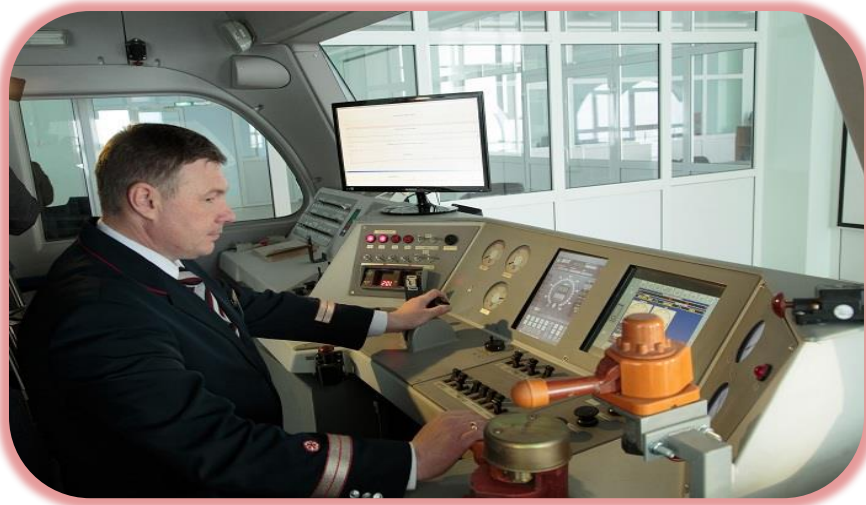
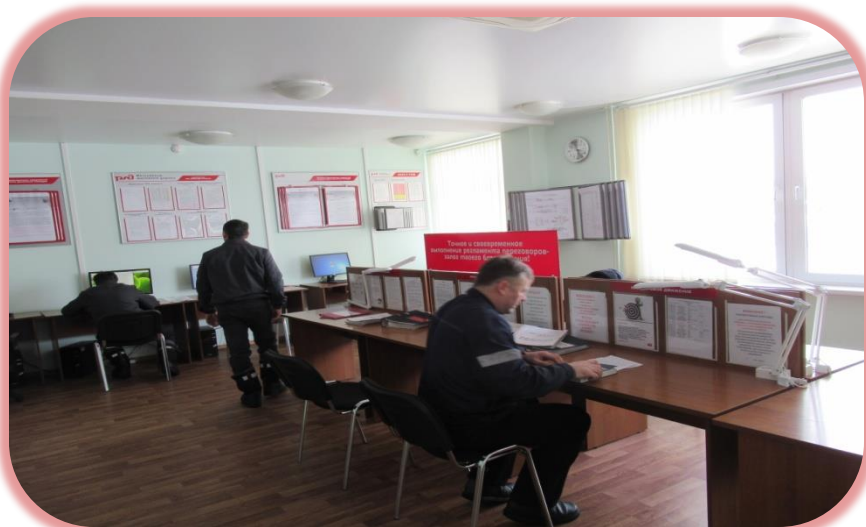


Наставничество - элемент корпоративной культуры и эффективный инструмент развития человеческого капитала

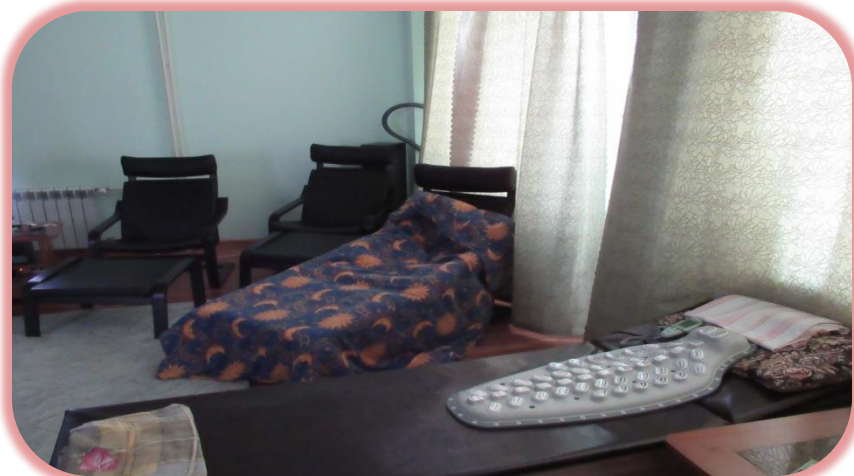
Цапук Дмитрий Александрович – машинист-инструктор, и.о. заместителя начальника по кадрам и социальным вопросам Эксплуатационного локомотивного депо Зима структурного подразделения Восточно-Сибирской дирекции тяги структурного подразделения Дирекции тяги филиала ОАО «РЖД»



Эксплуатационное локомотивное депо Зима сегодня



Эксплуатационное локомотивное депо Зима сегодня



Достижения работников и предприятия

Год	Среднесписочная численность работников чел.	Абсолютный прирост, чел.		Темп роста, %		Темп прироста, %	
		к предыдущему уровню	к уровню 2015 года, %	к предыдущему уровню	к уровню 2015 года, %	к предыдущему уровню	к уровню 2015 года, %
2015	723	-	-	-	100	-	-
2016	754	31	31	104,28	104,28	4,28	4,28
2017	775	21	52	102,78	107,19	2,78	7,19

Достижения работников и предприятия



**Эксплуатационное
локомотивное депо Зима,
занявшее II место
среди депо Восточно-
Сибирской дирекции тяги**

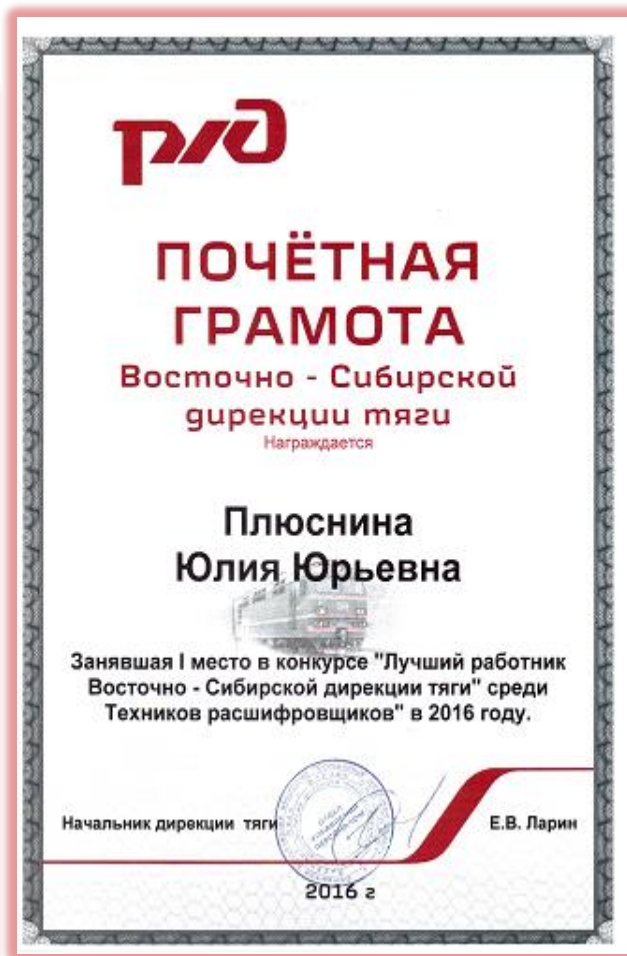
Достижения работников и предприятия



**Плюснина Юлия Юрьевна,
техник по расшифровке лент
скоростемеров ТЧЭ-3**



Достижения работников и предприятия



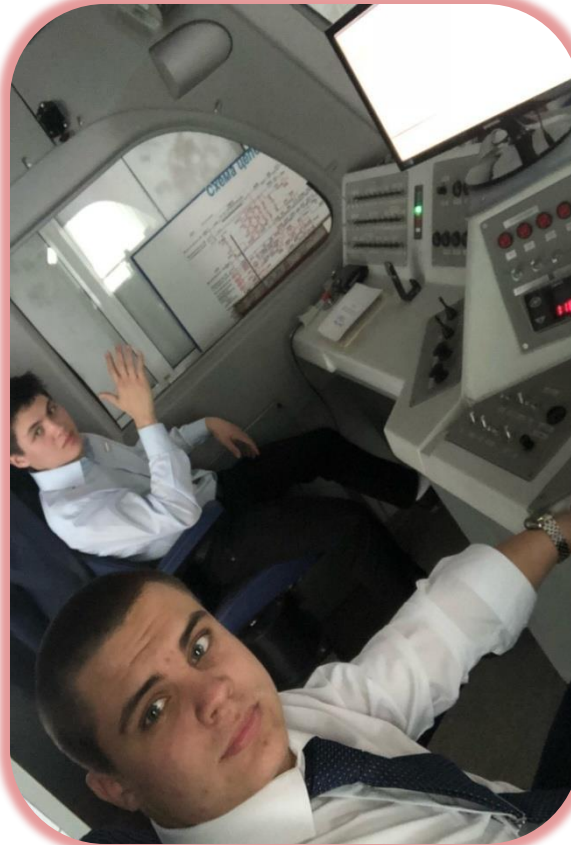
Достижения работников и предприятия



**Шилов Вячеслав Валерьевич,
машинист тепловоза ТЧЭ-3**



Зиминский железнодорожный техникум



ЗАРЕГИСТРИРОВАНО
№ 11 от 20.12.2018 г.

ДОЛГОСРОЧНЫЙ ДОГОВОР № 2

между Государственным бюджетным профессиональным образовательным учреждением Иркутской области «Зиминским железнодорожным техникумом» и Восточно-Сибирской дирекцией тяги – структурным подразделением Дирекции тяги – филиала ОАО «РЖД» на 2016-2021 года

г. Зима «20 декабря» 2018 г.

Государственное бюджетное профессиональное образовательное учреждение Иркутской области «Зиминский железнодорожный техникум», в лице директора Матюхиной Ирины Ивановны, действующей на основании Устава и лицензии серия РО № 043844, выданной 22 марта 2012 года Службой по контролю и надзору в сфере образования Иркутской области, рег. № 4654 и свидетельства о государственной аккредитации серия 18АО1 № 0001168, выданного 29 декабря 2014 года Службой по контролю и надзору в сфере образования Иркутской области, рег. № 2704, с одной стороны и Открытое акционерное общество «Российские железные дороги», имеющее в дальнейшем «Предприятие» в лице начальника Восточно-Сибирской дирекции тяги – структурного подразделения Дирекции тяги – филиала ОАО «РЖД» Ларина Евгения Викторовича, действующего на основании доверенности № 738-Д от 15.10.2017 года, с другой стороны, заключили настоящий договор для достижения общих целей:

- удовлетворения на базе «Техникума» потребностей «Предприятия» в подготовке квалифицированных рабочих, служащих по профессиям и подготовке специалистов среднего звена по специальностям;
- удовлетворение потребностей личности в интеллектуальном, культурном и нравственном развитии, в приобретении среднего профессионального образования и квалификации в выбранной профессиональной деятельности;
- организации и проведение методических, а также творческих работ, исследований при наличии соответствующего материально-технического и кадрового обеспечения;
- распространения знаний среди населения, повышения его общеобразовательного и культурного уровня, в том числе путем оказания платных образовательных услуг.

1. ПРЕДМЕТ ДОГОВОРА

1.1. Настоящий договор регулирует отношения между Государственным бюджетным профессиональным образовательным учреждением Иркутской области «Зиминским железнодорожным техникумом» и Восточно-Сибирской дирекцией тяги – структурным подразделением Дирекции тяги – филиала ОАО «РЖД» по вопросам повышения и подготовки квалифицированных рабочих, служащих по профессиям и подготовки специалистов среднего звена по специальностям, организации и проведения методических, а также творческих работ, развития материальной базы «Техникума», взаимодействия и сотрудничества при проведении производственной практики обучающимися «Техникума» на «Предприятии».

2. ОБЯЗАТЕЛЬСТВА «ТЕХНИКУМА»

2.1. Осуществлять предварительную профессиональную подготовку обучающихся, за счет средств областного бюджета и в соответствии с Государственным заданием, контрольными цифрами подготовки квалифицированных рабочих, служащих по профессиям и подготовки специалистов среднего звена по специальностям, федеральными государственными образовательными стандартами.

2.2. Совместно с «Предприятием» осуществлять подбор инженерно-педагогических работников, повышение квалификации и стажировку преподавателей, мастеров производственного обучения и других категорий работников «Техникума».

8.4. Настоящий договор вступает в силу со дня подписания его Сторонами и действует в течение 5 лет. Если по истечении этого срока стороны не расторгут настоящий договор, то он продлевается на следующие 5 лет.

8.5. Настоящий договор составлен в 2-х экземплярах, имеющих одинаковую юридическую силу, по одному для каждой из Сторон.

7. ЮРИДИЧЕСКИЕ АДРЕСА И РЕКВИЗИТЫ СТОРОН

Учреждение	Предприятие
Государственное бюджетное профессиональное образовательное учреждение Иркутской области «Зиминский железнодорожный техникум» (ТБПОУ ИО ЗЖДТ) 605183 Иркутская область, г. Зима, ул. Карьера, 12 ИНН 3806099212 ОГРН 1033800982445 ИПВ 4001811010001000002 Иванье Светлана Иркутск ИНН 0425200011 ОКАТО 25420000000 ОКПО 02510165 ОКВЭД 80.22 - профессиональное образование Минфин Иркутской области ИНН 0702530068 Контактный телефон/факс: 8 (39554) 7-21-70, 7-21-71	Открытое акционерное общество «Российские железные дороги» (ОАО «РЖД»), лицензия 107104, г. Москва, ул. Новая Басманная, д.2 Восточно-Сибирская дирекция тяги – филиал ОАО «РЖД» 60400, Иркутск, ул. Матковского, 23 ИНН 3806099212 ОГРН 1033800982445 ИПВ 4001811010001000002 ИПВ (ПАО) в г. Красноярск ИНН 6202010000077 ОКПО 61124242 ОКАТО 25401380000 ОКВЭД 25701000 ОКВЭД 41-41-01-01 ОКФС 12 ОКОНТНФ 00, ОКВЗД 60.10.1 ИНН 38018102000000077 Контактный телефон/факс 8(3952) 64-45-06, 63-97-22
Директор ТБПОУ ИО «Зиминского железнодорожного техникума» <i>Матюхина И.И.</i>	Начальник Восточно-Сибирской дирекции тяги – филиала ОАО «РЖД» <i>Ларин Е.В.</i>

Этапы наставничества

Этапы	Наставники
Первичная адаптация при трудоустройстве/ переводе на должность	Непосредственный руководитель или заместитель начальника депо по кадрам и социальным вопросам
Адаптация в должности – стажировка	Машинист локомотива / непосредственный руководитель
Дублирование	Машинист – инструктор / машинист локомотива
«Первозимники»	Машинист - инструктор по обучению
Обкатка на должность машиниста локомотива	Машинист локомотива / машинист – инструктор
Кадровый резерв	Непосредственный руководитель структурного подразделения целевой позиции

Требования к наставникам

1.

- Квалификация наставника

2.

- Показатели результативности деятельности

3.

- Профессиональные знания и навыки

4.

- Личностные характеристики

5.

- Корпоративные компетенции

5.1.

- способность к самостоятельному развитию

5.2.

- способность развития работников (стажеров)

5.3.

- формирование командного духа

5.4.

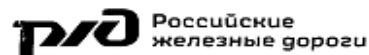
- способность управлять исполнением

5.5.

- лидерство как стиль руководства

Психологическая совместимость работников состоит:

- профессиональной психофизиологической совместимости (учет критериев профессионально важных качеств);
- социально-психологической совместимости (учет личностных особенностей, социальных ролей, интересов и потребностей).



ОТКРЫТОЕ АКЦИОНЕРНОЕ ОБЩЕСТВО
«РОССИЙСКИЕ ЖЕЛЕЗНЫЕ ДОРОГИ»
(ОАО «РЖД»)

РАСПОРЯЖЕНИЕ

«11» ноября 2011 г.

Москва

№ 2427 Д

Об утверждении Методических рекомендаций
по оценке психологической совместимости
работников локомотивных бригад ОАО «РЖД»

В целях совершенствования психофизиологического сопровождения в части касающейся психологической совместимости работников локомотивных бригад ОАО «РЖД»:

1. Утвердить прилагаемые Методические рекомендации по оценке психологической совместимости работников локомотивных бригад ОАО «РЖД» (далее – Методические рекомендации).

2. Вице-президенту – начальнику Дирекции тяги Воротилкину А.В., начальнику Департамента здравоохранения Краевому С.А. довести Методические рекомендации до сведения работников и обеспечить их выполнение.

3. Контроль за исполнением настоящего распоряжения возложить на вице-президента Атькова О.Ю., вице-президента – начальника Дирекции тяги Воротилкина А.В.

Первый вице-президент
ОАО «РЖД»



В.Н. Морозов

Мотивация наставников

1. Материальная мотивация наставников осуществляется в соответствии с пунктом 7.7 Положения о корпоративной системе оплаты труда работников филиалов и структурных подразделений ОАО "РЖД", утвержденного правлением ОАО "РЖД"

2. «День машиниста», где вручаются награды и поощрения сотрудникам, победившим в разных номинациях, в том числе «Лучший машинист-наставник» – выбирается из числа машинистов-наставников, воспитавших на должность машиниста локомотива двух и более помощников машиниста, которые признаны лучшими молодыми машинистами года.

Нормативные локальные акты

1. Положение об адаптации работников в ОАО «РЖД», утвержденное распоряжением ОАО «РЖД» от 29 декабря 2015 г. N 3128Р;
2. Положение о молодом специалисте ОАО «РЖД», утвержденное распоряжением ОАО «РЖД» от 18.07.2017 года № 1387р;
3. Типовое положение о проведении «Дня машиниста» в структурном подразделении Дирекции тяги, утвержденное распоряжением ЦТ-191/р от 28.07.2017 года;
4. Положение о корпоративной системе оплаты труда работников филиалов и структурных подразделений ОАО «РЖД», утвержденного правлением ОАО «РЖД» (протокол от 18-19 декабря 2006 г. N 40).

Положение об адаптации работников в ОАО «РЖД», утвержденное распоряжением ОАО «РЖД» от 29 декабря 2015 г. N 3128Р

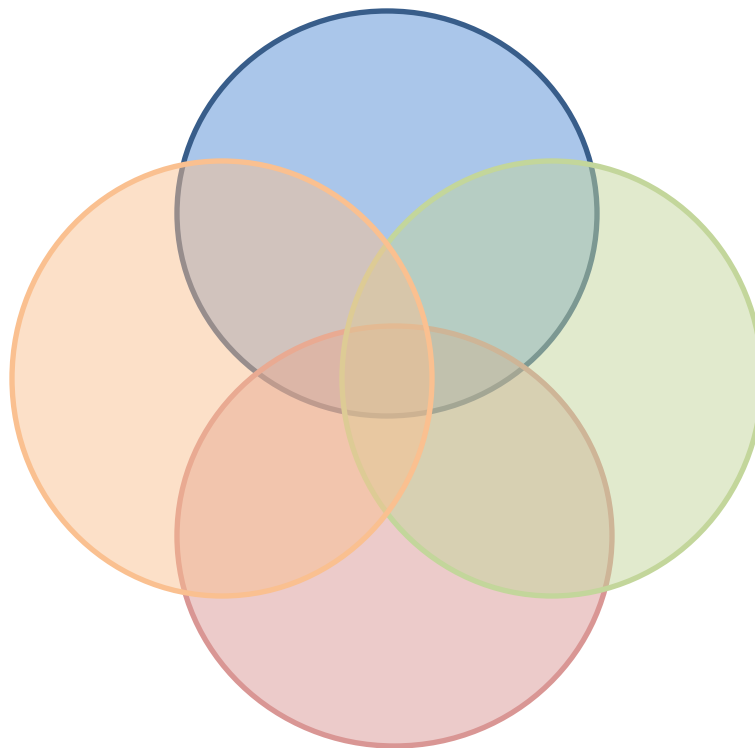
На основании Положения об адаптации работников в ОАО «РЖД» составляются следующие документы:

- план прохождения адаптации в должности;
- индивидуальный план стажировки;
- отчет о выполнении индивидуального плана стажировки;
- анкета по оценке профессиональных компетенций наставника

Ключевые факторы успеха

**Наставник должен заставить поверить
сотрудника в свои силы и успех**

**Должны быть
сформированы
доверительные
отношения между
наставником и
стажером**



**Наставник
передает свои
знания и
объясняет, почему
нужно
действовать
именно так**

**Наставник должен быть готов всегда прийти
на помощь своему подопечному, но не лишать
его самостоятельности**



**Эксплуатационное локомотивное депо Зима
структурного подразделения
Восточно-Сибирской дирекции тяги**

**Спасибо за внимание!
Всем творческих успехов!**

